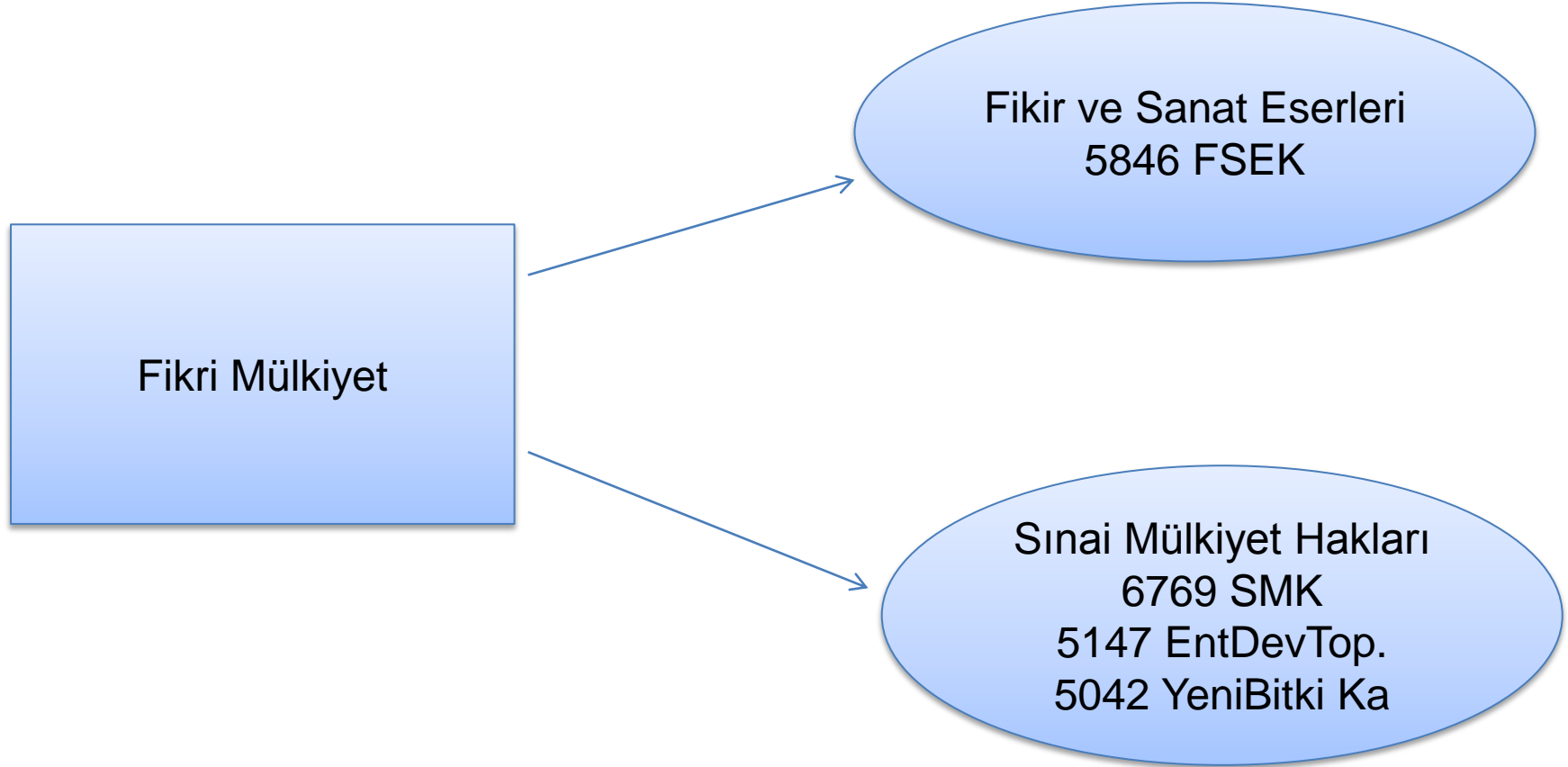


TÜRKİYE'DE SINAİ MÜLKİYET HAKLARININ KORUNMASI VE 6769 SAYILI SINAİ MÜLKİYET KANUNU İLE GETİRİLEN YENİLİKLER

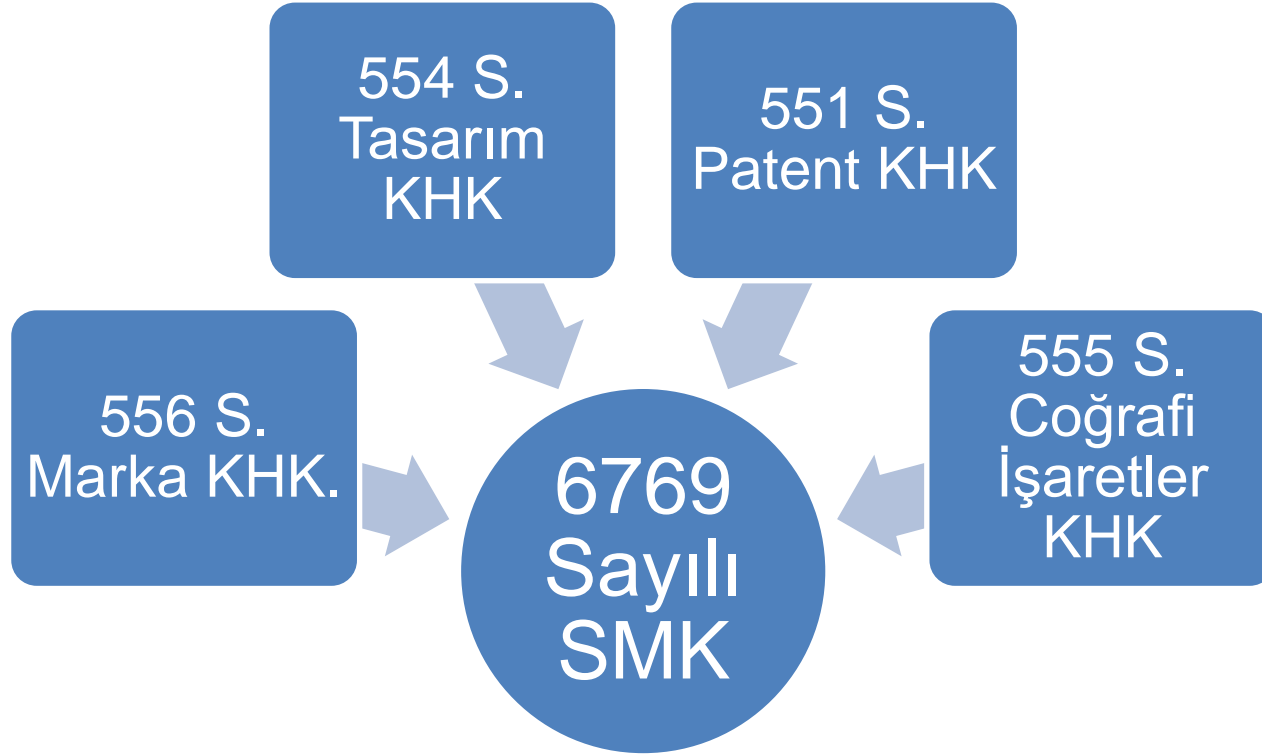
12 Nisan 2017

Av. Esra DüNDAR-Loiseau
Av. Arzu Bekem
Av. Neşe İnanç
Av. F.Burcum Evgin

FİKRİ MÜLKİYET



6769 SAYILI SINAI MÜLKİYET KANUNU

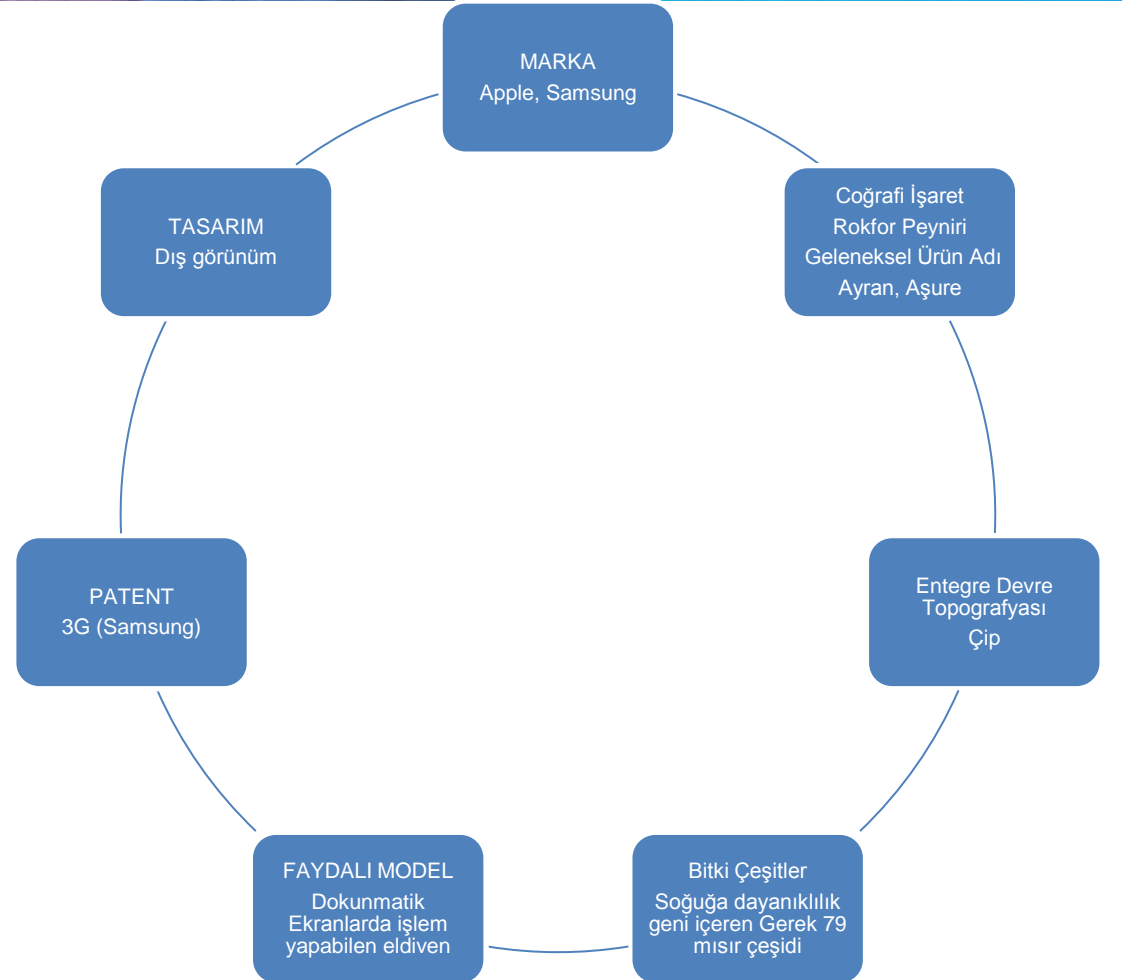


Ayrı Düzenlemeler

- Yeni Bitki Çeşitlerine Ait İslahçı Haklarının Korunmasına İlişkin Kanun
- Entegre Devre Topoğrafyalarının Korunması Hakkında Kanun

SINAI MÜLKİYET HAKLARI

- MARKA
- TASARIM
- PATENT
- FAYDALI MODEL
- COĞRAFİ İŞARET VE GELENEKSEL ÜRÜN ADI
- ENTEGRE DEVRE TOPOGRAFYALARI
- BİTKİ ÇEŞİTLERİ





MARKA

MARKA

- SMK'nın 4. maddesi ile Yeni Marka Türleri Kabul Edildi :

- Sözcükler



- Şekiller



- Renkler



- Harfler



- Sayılar



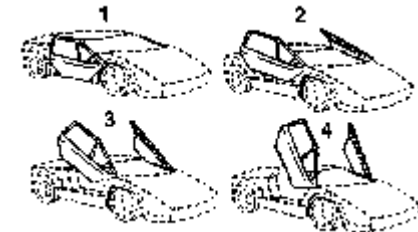
- Sesler



- Mal ve Ambalajların Biçimi



- Hareket ve Koku Markaları



Marka Tescili, Koruma Süresi ve Yenileme

Marka Başvurusu SMK md. 11

- Yerel
- Uluslararası SMK md 14

Resmi Marka Bülteninde Yayın SMK md. 16

- Yeni Smk 3 aylık süreyi 2 aya indirmiştir.
- İtiraz süresi SMK md. 17-18

TPMK İncelemesi

- Şekli İnceleme SMK md. 15
- Mutlak Red Nedenleri SMK md. 16

MARKA TESCİLİ SMK md. 22

- 10 yıl Koruma Süresi SMK md. 23
- Yeni SMK ile kısmi yenileme mümkün

Marka Başvuru Maliyetleri

Tek Sınıflı Marka Başvuru Ücreti	: 205 TL (Online) 305 TL (Fiziki)
Ek Sınıf Ücreti	: 205 TL(Online) 305 TL (Fiziki)
Marka Tescil Ücreti	: 560 TL (Online) 840 TL (Fiziki)
Marka Tam/Kısmi Yenileme Ücreti	: 710 TL (Online) 1.065 TL (Fiziki)

Marka Tescili, Koruma Süresi ve Yenileme

Yeni SMK ile Markaların Birlikte Var Olmasının (Coexistence) önü açıldı (SMK md.5/3)

Bir marka başvurusu, **önceki marka sahibinin başvurunun tesciline açıkça muvafakat ettiğini gösteren noter onaylı belgenin Kuruma sunulması halinde** markalar arasındaki aynı ya da ayırt edilemeyecek kadar benzerlik sebebi ile reddedilemez.



Marka Hakkının İstisnaları

- Marka Sahibi dürüstçe ve ticari hayatın olağan akışı içinde markanın 3. kişiler tarafından kullanımını engelleyemez. (SMK 7/5md.)
- Gerçek kişilerin kendi ad veya adres belirtmesi
- Malın ya da hizmetin türü, kalitesi, kullanım amacının, coğrafi kaynağının, üretim zamanı veya diğer niteliklerinin belirtilmesinin gerekli olduğu hallerde,
- **Aksesuar, yedek parça veya eşdeğer parça ürünlerinde.**

Marka Kullanma Zorunluluđu ve Kapsamı

- Tescilli markayı 5 yıl içinde Türkiye’de ciddi bir şekilde kullanma zorunluluđu. (SMK 9. md.)
- Kullanılmayan Markalar Elenecek;
 - Kurum nezdinde İtiraz (SMK 19.md.) veya İdari İptal
 - Mahkemeler nezdinde Tecavüz (SMK md. 29) ve Hükümsüzlük (SMK md. 25)

Sessiz Kalma Yoluyla Hak Kaybı

- Marka Sahibi, sonraki tarihli bir markanın kullanıldığını bildiği veya bilmesi gerektiği halde Beş yıl boyunca **SESSİZ KALMIŞSA**;(SMK 25/6 md.)
 - Sonradan tescil edilen markanın Hükümsüzlüğü
 - Sonradan kullanılan markaya karşı tecavüz davaları

Marka Hükümsüzlüğü

MARKA HÜKÜMSÜZLÜĞÜ SMK md 25

Mutlak Ret Nedenleri SMK md. 5

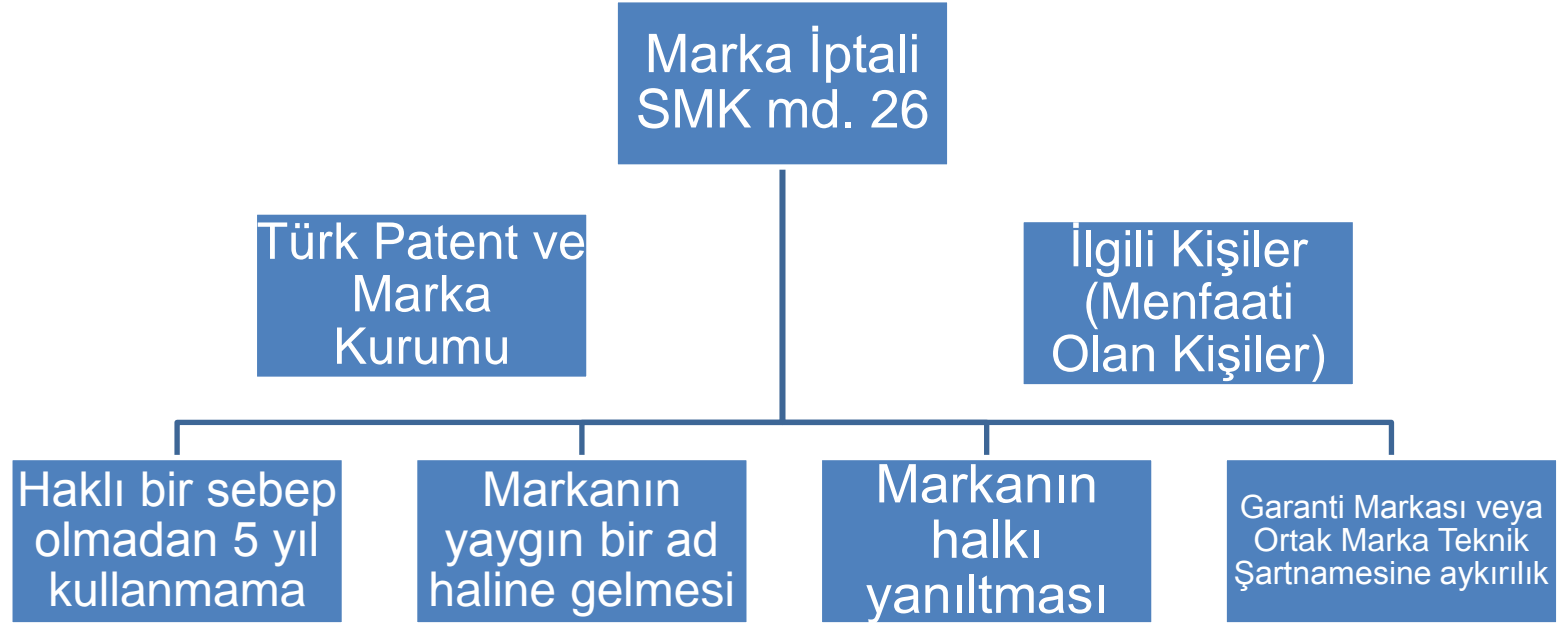
- İşte avantaj
- ÇOK – SU - BOL
- NIKE
- Av. Dr. Dt.
- Malın Doğası Gereği Ortaya Çıkan Şekiller
- Kalitesi, nitelik ve kaynağı konusunda Yanıltıcı ifadeler
- Halka Mal olmuş tarihi veya kültürel işaretler
- Dini İşaretler
- Kamu Düzenine aykırı işaretler
- Tescilli Coğrafi İşaretler



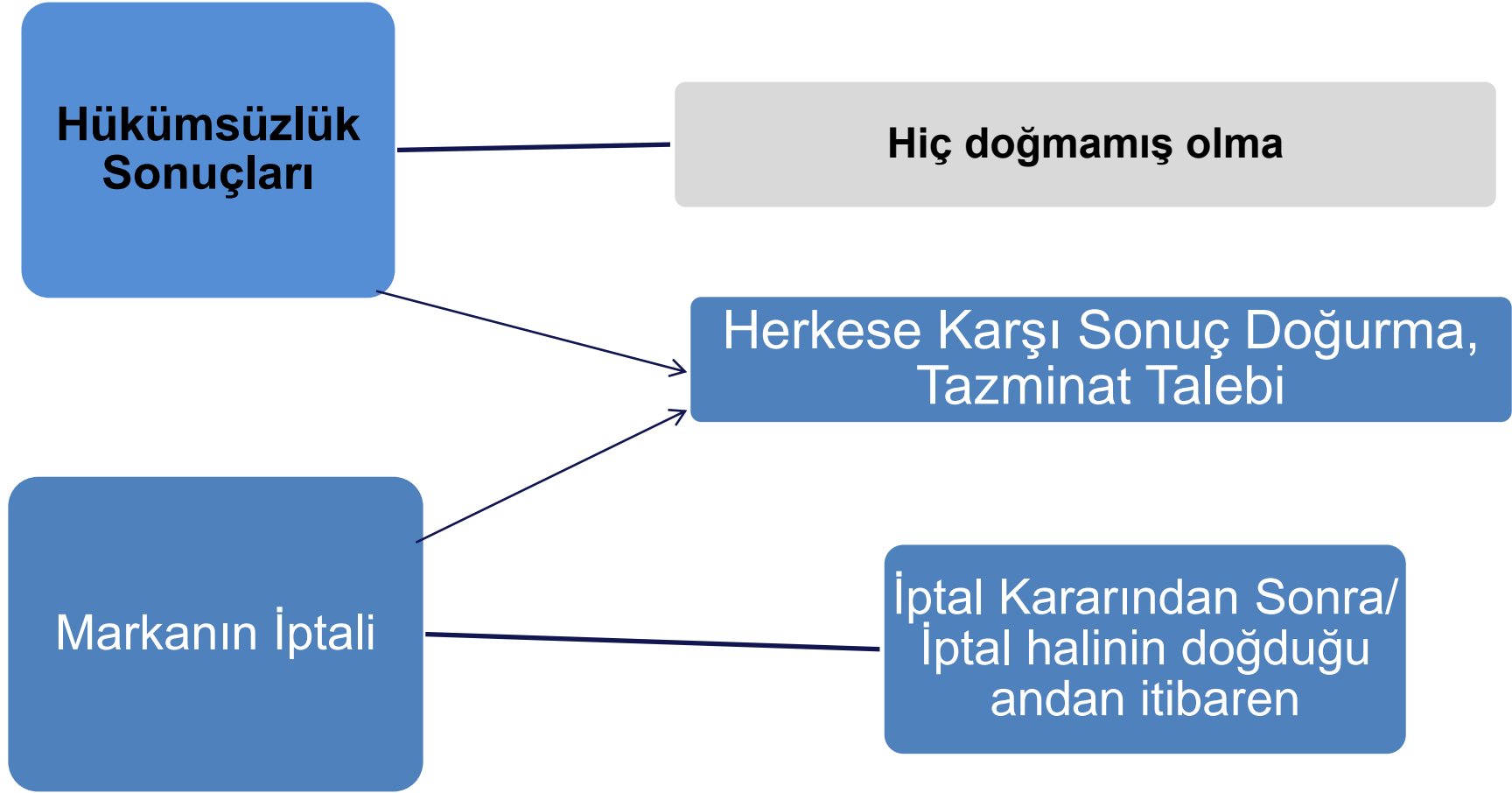
Marka Tescilinde Nisbi Ret Nedenleri SMK md. 6

- Kötü Niyetli Başvuru
- Tanınmış marka
- Başkasının ticaret unvanı, fotoğrafını, telif hakkını herhangi bir fikri mülkiyet hakkını içeren markalar
- Benzer İşaretler: PUMA vs PUWA

Marka İptali



Hükümsüzlüğün ve İptalin Etkileri



Marka Hakına Tecavüz

- **Marka sahibinin izni olmaksızın (SMK md. 29);**
Tescilli marka ile aynı/benzer olan işareti, karıştırılma ihtimali yaratacak, haksız bir yarar elde edecek itibarına zarar verecek biçimde
 - kullanmak,
 - taklit etmek,
 - satmak,
 - dağıtmak,
 - başka bir şekilde ticaret alanına çıkarmak,
 - **İthal/ihraç etmek,**
 - ticari amaçla elde bulundurmak
 - **sözleşme yapmak için öneride bulunmak**
 - lisans yoluyla verilmiş hakları izinsiz genişletmek veya bu hakları üçüncü kişilere devretmek.

Cezai Hükümler

SMK m. 30 : Marka Sahibinin İzin Olmaksızın

- Mal üreten, hizmete ve satışa sunanlar
- Satışa arz eden veya Satanlar
- İthal veya İhraç edenler
- Ticari amaçla satın alanlar
- Ticari amaçla elde bulunduranlar
- Nakledenler
- Depolayanlar

1-3 yıl hapis ve 20 bin güne kadar adli para cezası ile cezalandırılır.



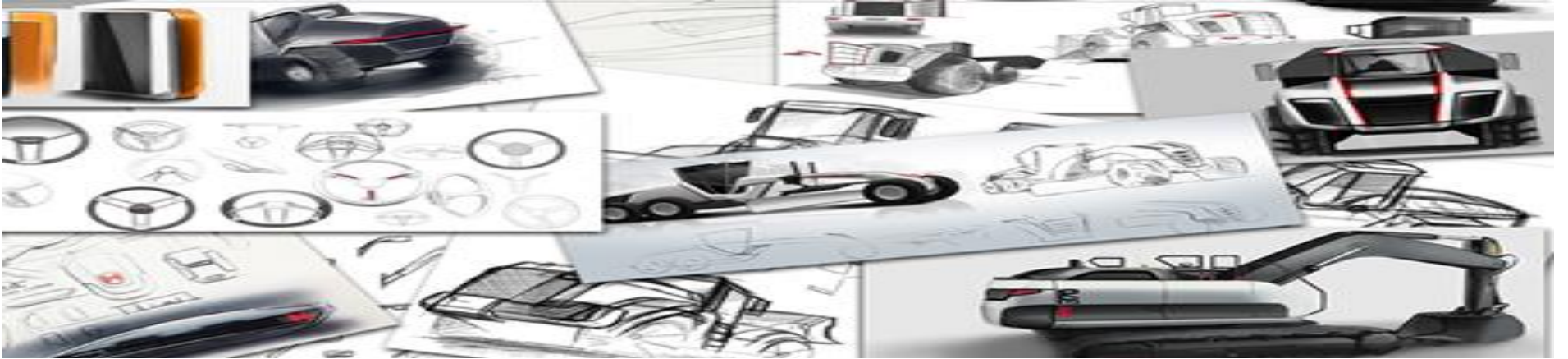


TASARIM

TASARIM

Tasarım; Smk 55.md

- ürünün tümü veya
- bir parçasının ya da
- üzerindeki süslemenin
 - çizgi, şekil, biçim, renk, malzeme veya yüzey dokusu gibi özelliklerden kaynaklanan görünümdür. (SMK md. 55)
- **Yeni ve Ayırt Edici OLMALI**



Tasarımlarda Yenilik İncelemesi

- Tasarımlar, yeni ve ayırt edici niteliğe sahip olmaları şartı ile korunur. (SMK 56)
- Yeni Kanun kapsamında, Kurum tarafından başvuru sonrasında yenilik incelemesi yapılacak, ve yeni olmadığı tespit edilen başvurular Kurum tarafından resen reddedilecek. (SMK 64)

Tasarım Koruması

Koruma Dışı Haller; (SMK 58. md.)

- Kamu düzenine veya genel ahlaka aykırı tasarımlar.
- Ürünün teknik fonksiyonunun zorunlu kıldığı görünüm özellikleri. (Must-fit/Must-Match)
- Tasarımın kullanıldığı veya uygulandığı ürünün, başka bir ürüne mekanik olarak monte edilmesi veya bağlanması için belirli biçim ve boyutlarda üretilmesi zorunlu ürünlerin görünüm özellikleri.
- Kamuyu ilgilendiren, dinî, tarihî ve kültürel değerler bakımından halka mal olmuş ve ilgili mercilerin tescil izni vermediği işaretlerin, armaların, nişanların veya adlandırmaların uygunsuz kullanımını içeren tasarımlar.

Tasarım Hakkı Kapsamı

Tescilli Tasarım Koruması (SMK md. 58)

- Üçüncü kişiler,
- tasarım sahibinin izni olmadan
- koruma kapsamındaki tasarım veya tasarımın uygulandığı ürünü
 - **üretemez,**
 - **piyasaya sunamaz,**
 - **satamaz,**
 - **ithal edemez,**
 - **ticari amaçlı kullanamaz veya bu amaçlarla elde bulunduramaz ya da**
 - **bu tasarım veya tasarımın uygulandığı ürünle ilgili sözleşme yapmak için öneride bulunamaz.**

Tasarım Hakkı Kapsamı

Tescilsiz Tasarım Koruması (SMK md 55, 59)

- Kanun çerçevesinde, tescilsiz tasarımlar ilk kez Türkiye’de kamuya sunulmuş olması halinde korunur. (SMK md. 55)
- Üçüncü kişilerin tasarımın **aynısını** veya **genel izlenim itibariyle ayırt edilemeyecek kadar benzerini** kopyalanarak alması halinde;
 - Üretme,
 - Piyasaya sunama,
 - Satma,
 - İthal etme,
 - Ticari amaçlı kullanma veya bu amaçlarla elde bulundurma,
 - Tasarım veya tasarımın uygulandığı ürünle ilgili sözleşme yapmak için öneride bulunma *fiillerini engelleme hakkı verir.*
- Tescilsiz tasarımların koruma süresi üç yıldır. (SMK md. 69)

Başvuru, Koruma Süresi ve Yenileme

Tasarım Başvurusu SMK md. 61

- Tek veya Çoklu başvuru
- Yerel
- Uluslararası SMK md. 14

Resmi I Tasarım Bülteninde Tescilli Tasarım olarak Yayım SMK md. 65

- Başvuru Sahibi 2 Ay içinde itiraz
- 3. Kişilerin yayımdan itibaren 3 Aylık İtiraz süresi SMK md. 67-68

TPMK İncelemesi

- İnceleme SMK md. 61-63-64
- Reverse Image Search
- WIPO Design Database

TASARIM TESCİLİ SMK md. 22

- 5-25 yıl Koruma Süresi SMK md. 69
- Yenileme 5 senelik

Tasarım Başvuru Maliyetleri

Tasarım Tescil Başvuru Ücreti	: 145 TL (Online)	215 TL (Fiziki)
İlave Tasarım için Başvuru Ücreti	: 65 TL(Online)	100 TL (Fiziki)
Yayım Ücreti	: 40 TL (Online)	60 TL (Fiziki)
Tasarım Yenileme Başvuru Ücreti	: 430 TL (Online)	645 TL (Fiziki)
İlave Tasarım için Yenileme Ücreti	: 60 TL (Online)	90 TL (Fiziki)

Başvuru, Koruma Süresi ve Yenileme

- Yeni Kanun kapsamında, tasarım başvurularının bültende yayımlanma süresi altı aydan üç aya düşürülmüştür.
- Tasarım başvurusu sırasında tarifname sunma zorunluluğu kaldırılmıştır.
- Çoklu tasarım başvurularında daha fazla sayıda tasarımın tek başvuruda yapılması kolaylaştırılmıştır.
- Yayım erteleme süresi otuz aya çıkartılmıştır.

Tasarım Hakkı Kapsamı Sınırları

SMK. md 59 kapsamında, çeşitli fiiller tasarım hakkı kapsamı dışında bırakılmıştır:

- Özel amaçla sınırlı, ticari amaç taşımayan fiiller;
- Deneme amaçlı fiiller;
- Dürüstlük kuralları çerçevesinde kaynak göstererek eğitim veya referans amaçlı çoğaltma;
- Özel durumlarda deniz ve hava araçlarının onarımı için getirilen parçalar.

Tasarım Hakkı Kapsamı Sınırları (Eşdeğer Yedek Parça)

Aynı madde kapsamında:

- Birleşik ürünün görünümüne bağlı parçaların, bütün görünümü bozmadan onarım amacıyla kullanımına izin verilmiştir. Bu şekilde kullanıma tasarımın piyasaya sürülmesinden üç yıl sonra izin verilmektedir.
- Otomotiv sektörü bakımından, Bilim, Sanayi ve Teknoloji Bakanlığı tarafından yayınlanan eşdeğer parçalar bu üç yıllık süreye tabi olmayacak, tasarımlar piyasaya sürüldükleri andan itibaren bu amaçlar ile kullanılabilir.

Kötü Niyetli Başvurular ve Tesciller

A. Kurum nezdinde itirazlar (SMK md. 67)

- i. Üçüncü kişiler, tasarımların yayım tarihinden itibaren üç ay içinde Kuruma yazılı olarak itiraz edebilir.
- ii. İtiraz üzerine verilen karar sonrasında Kurum nezdinde karara itiraz süreci düzenlenmemiştir.

B. Hükümsüzlük (SMK md. 77-79)

- i. Menfaati olanlar tarafından istenebilir.
- ii. Koruma süresince veya hakkın sona ermesinden sonra 5 yıl içinde dava açılabilir.
- iii. Karar, geçmişe etkilidir.

Çalışanların Tasarımları



- Tasarımın önemi dikkate alınarak tasarımcıya bedel ödenecektir. (SMK md. 74)
- Öğretim üyeleri hakkında da uygulanacaktır.
- Öğretim üyeleri, stajyerler ile öğrencilerin yaptığı tasarımlardan elde edilen gelirin en az %50'si tasarımcıya ödenecek.

PATENT

- Patent, buluş sahibinin buluş konusu ürünü belirli bir süre üretebilme, kullanabilme, satabilme veya ithal edebilme hakkıdır.
 - Patent verilemeyen durumlar:
 - kamu düzenine veya genel ahlaka aykırı buluşlar,
 - bitki çeşitleri veya hayvan ırkları ile bitki veya hayvan üretimine yönelik esas olarak biyolojik olan işlemler, insan veya hayvan vücuduna uygulanacak teşhis yöntemleri ile cerrahi yöntemler dahil tüm tedavi yöntemleri,
 - oluşumunun ve gelişiminin çeşitli aşamalarında insan bedeni ve bir gen dizisi veya kısmi gen dizisi de dahil olmak üzere insan bedeninin ögelerinden birinin basit keşfi, insan klonlama işlemleri, insan eşey hattının genetik kimliğini değiştirme işlemleri, insan embriyosunun sınai ya da ticari amaçlarla kullanılması,
 - insan ya da hayvanlara önemli bir tıbbi fayda sağlamaksızın hayvanlara acı çektirebilecek genetik kimlik değiştirme işlemleri ve bu işlemler sonucu elde edilen hayvanlar

FAYDALI MODEL

- Faydalı model, dünya çapında yeni olan ve sanayiye uygulanabilen buluşların sahiplerine koruma sağlayan bir sınai mülkiyet hakkıdır.
 - Faydalı model verilemeyen durumlar – Md 142:
 - Kimyasal ve biyolojik maddelere veya kimyasal ve biyolojik usullere ya da bu usuller sonucu elde edilen ürünlere ilişkin buluşlar
 - Eczacılıkla ilgili maddelere veya eczacılıkla ilgili usullere ya da bu usuller sonucu elde edilen ürünlere ilişkin buluşlar
 - Biyoteknolojik buluşlar
 - Usuller veya bu usuller sonucu elde edilen ürünlere ilişkin buluşlar

PATENT – FAYDALI MODEL KARŞILATIRMASI

	Patentler	Faydalı Modeller
Yenilik	+	+
Buluş Basamağı	+	-
Sanayiye Uygulanabilirlik	+	+
Usuller ve bu usuller sonucu elde edilen ürünler	+	-
Kimyasal Maddeler	+	-
Araştırma	+	+
İnceleme	+	+
Yayın	+	+
Koruma Süresi	20	10 yıl



PATENT KORUMASI KAPSAMINDA GETİRİLEN YENİLİKLER

YAYIN SONRASI İTİRAZ HAKKI

▪ 551 sayılı KHK - Md 12

Patentin verilmesi işlemleri sırasında, patent isteme hakkının gerçek sahibi olduğunu, 11 inci maddenin birinci fıkrası hükmüne göre, iddia eden kişi, başvuru sahibinin hak sahipliğine karşı, 129 uncu madde hükmüne göre, dava açabilir. **Patent isteme hakkının başvuru sahibine ait olmadığı Enstitü nezdinde iddia edilemez.**

▪ **SMK – Md 99**

Üçüncü kişiler, patentin verilmesi kararının Bültende yayımlanmasından itibaren altı ay içinde ücretini ödeyerek söz konusu patente **itiraz edebilir.**

İNCELEMELİ PATENT SİSTEMİ ✓

İNCELEMESİZ -KISA SÜRELİ PATENT X

▪ **551 sayılı KHK**

İncelemesiz Patent Verilmesi **Md. 60**

▪ **SMK**

7 yıllık koruma sağlayan incelemesiz patent kaldırıldı.

ÜNİVERSİTE MENSUPLARININ BULUŞLARI

- **551 sayılı KHK - Md 41**

Üniversitelere bağlı fakülte ve yüksek okullarda bilimsel çalışma yapmakta olan öğretim elemanlarının yaptığı buluşlar, **serbest buluş sayılıyordu.**



- **SMK – Md 121**

Yükseköğretim kurumları ile Millî Savunma Bakanlığı ve İçişleri Bakanlığına bağlı yükseköğretim kurumlarında yapılan bilimsel çalışmalar veya araştırmalar sonucunda gerçekleştirilen buluşlar için, özel kanun hükümleri ve bu madde kapsamındaki düzenlemeler saklı kalmak kaydıyla, **çalışanların buluşlarına ilişkin hükümler uygulanır.**

ÜNİVERSİTE MENSUPLARININ BULUŞLARI-II

SMK – Md 121

- Buluşu yapan, buluşunu yazılı olarak ve geciktirmeksizin yükseköğretim kurumuna bildirmekle yükümlüdür. Patent başvurusu yapılmışsa yükseköğretim kurumuna başvuru yapıldığına dair bildirim yapılır.
- Yükseköğretim kurumu, buluş üzerinde hak sahipliği talebinde bulunması durumunda, patent başvurusu yapmakla yükümlüdür. **Aksi takdirde buluş, serbest buluş niteliği kazanır.**
- Yükseköğretim kurumunun hak sahipliği talebine karşı buluşu yapan, buluşunun serbest buluş olduğunu ileri sürerek itiraz edebilir. Yapılan itiraz, yükseköğretim kurumu tarafından yazılı gerekçeler de belirtilerek karara bağlanır. **Aksi takdirde buluş, serbest buluş niteliği kazanır.**

CEZAI HÜKÜMLERİN YOKLUĞU

- Patent koruması kapsamında yeni sınai mülkiyet kanunu da cezai hükümleri düzenlememektedir.
- Ortak hükümler kapsamında bulunan hukuki yaptırımlar altında yapılan düzenlemeler mevcuttur.

MENFİ TESPİT DAVASI ÖNCESİNDE İHTAR GÖNDERME SORUNSALI

▪ *551 sayılı KHK – Md 149*

Menfi tespit davasının açılmasından önce, davacı yapmış olduğu ciddi ve fiili girişimlerin patentten doğan haklara tecavüz teşkil edip etmediği hakkında, **patent sahibinden görüşlerini bildirmesini noter aracılığı ile talep edebilir.**

▪ *SMK -Md 154*

Görüş talebinin tebliğinden itibaren bir ay içinde cevap verilmemesi veya verilen cevabın menfaat sahibi tarafından kabul edilmemesi hâlinde, menfaat sahibi, hak sahibine karşı fiillerinin tecavüz teşkil etmediğine karar verilmesi talebiyle dava açabilir. **Bildirimin yapılmış olması, açılacak davada dava şartı olarak aranmaz.**

USUL PATENTİNDE İSPAT YÜKÜ

▪ **551 Sayılı KHK – Md 89**

Patent konusunun yeni ürün veya maddelerin elde edilmesine ilişkin bir usul olması halinde, aynı özellikleri taşıyan her ürün ve maddenin patent verilmiş buluş konusu usule göre elde edilmiş olduğu kabul edilir. Aksini savunan kişi, bunu ispatla yükümlüdür.

▪ **SMK – Md 141**

Patent konusunun, bir ürün veya maddenin elde edilmesine ilişkin bir usul olması hâlinde mahkeme, **aynı ürünü** elde etme usulünün patent konusu usulden farklı olduğunu ispat etmesini davalıdan isteyebilir.

Patent konusu usulle **elde edilen ürünün yeni olması hâlinde**, patent sahibinin izni olmadan üretilen aynı her ürünün, patent konusu usulle elde edilmiş olduğu kabul edilir. Aksini iddia eden kişi bunu ispat etmekle yükümlüdür.

İKİNCİ TIBBİ KULLANIM PATENTLERİ



- EPC – 1973: Tekniğin bilinen durumuna dâhil herhangi bir madde ve bileşimin bilinmeyen başka bir hastalıkta kullanımının patentlenebilir olduğuna yönelik açık bir hüküm bulunmuyor.
- Avrupa Patent Ofisi (EPO) Genisletilmiş Temyiz Kurulu'nun **G5/83** sayılı içtihadı: Bilinen bir madde veya bileşimin bilinmeyen başka bir hastalığın tedavisinde kullanımının yeni, tekniğin bilinen durumunu asan ve sanayiye uygulanabilir olması kaydıyla patentlenebilir.
- **G5/83** sayılı kararının EPC'ye üye ülkeler bakımından bağlayıcı olmadığı ve bu nedenle **EPC 2000**'in yürürlüğe girdiği **13 Aralık 2007** tarihinden önce verilen ikinci tıbbi kullanım patentlerinin Türkiye'de geçersiz olduğu yönünde görüşler mevcuttur.
- **SMK bu konudaki sessizliğini korumaktadır.**

ZORUNLU LİSANS ŞARTLARI



551 Sayılı KHK – Md 99

- Patent konusu buluşun kullanılmaması;
- Patent konularının bağımlılığının söz konusu olması;
- Kamu yararının söz konusu olması

SMK – Md 129

- 30/4/2013 tarihli ve 6471 sayılı Kanunla katılmamız uygun bulunan Ticaretle Bağlantılı Fikri Mülkiyet Hakları Anlaşmasını Değiştiren Protokolde belirtilen şartların sağlanması hâlinde başka ülkelerdeki kamu sağlığı sorunları sebebiyle eczacılık ürünlerinin ihracatının söz konusu olması.
- İslahçının, önceki bir patente tecavüz etmeden yeni bir bitki çeşidi geliştirememesi.
- Patent sahibinin, patent kullanılırken rekabeti engelleyici, bozucu veya kısıtlayıcı faaliyetlerde bulunması.

ZORUNLU LİSANS ŞARTLARI-II



SMK– Md 130

Kullanılmama durumunda zorunlu lisans

- Patentin verilmesi kararının Bültende yayımlanmasından itibaren üç yıllık veya patent başvurusu tarihinden itibaren dört yıllık sürelerden hangisi daha geç sona eriyorsa, o sürenin bitiminden itibaren ilgili herkes zorunlu lisans talebinin yapıldığı tarihte, patent konusu buluşun kullanılmaya başlanmamış olduğu veya kullanım için ciddi ve gerçek girişimlerde bulunulmadığı ya da **kullanımın ulusal pazar ihtiyacını karşılayacak düzeyde olmadığı gerekçesiyle** zorunlu lisans verilmesini talep edebilir.

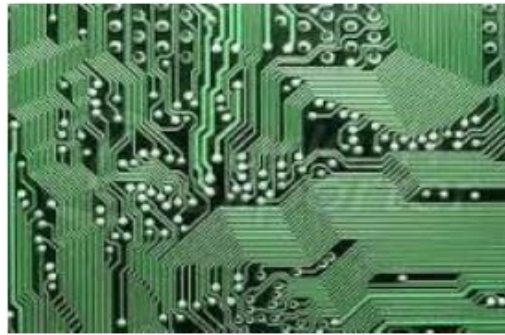
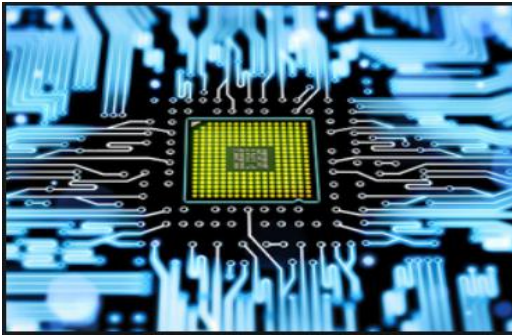
DİĞER SINAİ HAKLAR:

■ COĞRAFİ İŞARETLER

- MENŞE ADI
- MAHREÇ İŞARETİ



■ ENTEGRE DEVRE TOPOĞRAFYALARI



ENTEĞRE DEVRE TOPOĞRAFYALARI

- Entegre devre: Elektronik bir işlevi veya bunun gibi diğer işlevleri yerine getirmek üzere tasarlanmış, en az bir aktif elemanı olan ve ara bağlantılarından bir kısmının ya da tümünün bir parça malzeme içerisinde ve/veya üzerinde bir araya getirilmiş ara veya son formdaki bir ürünü,
- Entegre devre topoğrafyası: Entegre devreyi oluşturan tabakaların üç boyutlu dizilimini gösteren, üretim amacıyla hazırlanmış ve herhangi bir formatta sabitlenmiş görüntüler dizisi olup, her görüntü entegre devrenin üretiminin herhangi bir aşamasındaki yüzeyinin tamamının veya bir kısmının görünümünü ifade eder.

COĞRAFI İŞARETLER

▪ MENŞE ADI

Menşe adları ait oldukları coğrafi bölgenin dışında üretilmezler. Çünkü ürün, niteliklerini ancak ait olduğu yöre içinde üretildiği takdirde kazanabilir.

Menşe adına Eskişehir Lületaşı, Finike portakalı ve Malatya kayısı, Aydın İnciri örnek gösterilebilir.

<http://www.turkpatent.gov.tr/TurkPatent/resources/temp/E708005B-B405-4B06-B915-3EE66BD4CCC6.pdf>

<http://www.turkpatent.gov.tr/TurkPatent/resources/temp/FC639BFF-5F93-4848-89E0-8D75B49B623B.pdf>



COĞRAFI İŞARETLER

▪ MAHREÇ İŞARETİ

Coğrafi sınırları belirlenmiş bir yöre, alan veya bölgeden kaynaklanan bir ürünün üretimi, işlenmesi veya diğer işlemlerinden en az birinin belirlenmiş yöre, alan veya bölge sınırları içinde yapılan ürüne mahreç işareti denir.

Mahreç işaretlerinin, yöre dışında da üretilebilmesi söz konusudur. Mahreç işaretine Antep baklavası, Hereke ipek halısı örnek gösterilebilir.



COĞRAFİ İŞARETLER

▪ Geleneksel Ürün Adı

Menşe adı veya mahreç işareti kapsamına girmeyen ve ilgili piyasada bir ürünü tarif etmek için geleneksel olarak en az otuz yıl süreyle kullanıldığı kanıtlanan adlar, aşağıdaki şartlardan en az birini sağlaması hâlinde geleneksel ürün adı olarak tanımlanır:

- a) Geleneksel üretim veya işleme yöntemi yahut geleneksel bileşimden kaynaklanması.
- b) Geleneksel hammadde veya malzemedен üretilmiş olması.



GIDE

GIDE LOYRETTE NOUEL

SINAI MÜLKİYET KANUNU

ORTAK HÜKÜMLER

Süreler ve Bildirimler

(1)Türk Patent ve Marka Kurumu nezdinde yapılacak tüm işlemlerde uyulması gereken süre, bildirim tarihinden itibaren **iki aydır**. Bu sürelere uyulmaması hâlinde talep yapılmamış sayılır.

*Bu iki aylık süre bu Kanun veya ilgili yönetmelikte belirlenmemişse **sadece Kurum nezdinde gerçekleştirilecek** işlemler için uygulanmaktadır. Kanun'da bir işlem için süre belirlenmişse bu hüküm uygulanmayacaktır.* (SMK m.146)

Ör: üçüncü kişi görüşü, bilgi talep etme

→ KHK'larda sürelere ilişkin düzenlemelerdeki uyumsuzlukların giderilmesi ve boşlukların doldurulması amacıyla getirilmiş bir hükümdür.

Ortak Temsilci

→KHK'lerde başvurunun veya hakkın birden fazla kişiye ait olması durumunda Enstitü nezdinde yapılacak işlemlere ilişkin herhangi bir hüküm bulunmamaktaydı.

→ Yeni Kanunla birden çok hak sahipli başvurularda ortak temsilci seçilecektir, ortak temsilci atanmamışsa başvuru formunda adı geçen ilk kişi yetkili olacaktır. (SMK m.147)

→ Bu hükümlerle beraber tebligat sorunu çözülmüştür.

Hukuki İşlemler

- Yapılan sađlararası hukuki işlemler yazılı Őekle tabidir. (SMK m.148)
- Sınai mülkiyet hakkı devredilebilir, miras yolu ile intikal edebilir, lisans konusu olabilir, rehin verilebilir, teminat gösterilebilir, haczedilebilir veya diđer hukuki işlemlere konu olabilir. Cođrafi işaret ve geleneksel ürün adı hakkında bu durum söz konusu deđildir.
- Ön alım hakkı süreleri belirlenmiŐtir. Satışın hak sahibine bildirildiđi tarih üzerinden üç ay ve her halde satışın üzerinden iki yıl geçmekle düşer.
- Bu işlemler Bülten'de yayınlanır.
- Sınai hakları **devir** işlemleri noter onayına bađlanmıŐtır. Bunun amacı kötü niyetli tescillerin önüne geçmektir.

Tecavüze Uğrayan Hak Sahibine Tanınan İmkanlar

- Sınai mülkiyet hakkı tecavüze uğrayan hak sahibine tanınan imkanlar yeni Kanun'da sayılmıştır ancak bu imkanlar hükümde sayılanlarla sınırlı değildir. (SMK m.149)



Tazminat

- Hak sahibi **delillerin tespiti** ya da açılmış tazminat davasında zarar miktarının belirlenebilmesi için sınai mülkiyet hakkının kullanılmasına ilişkin belgeleri tazminat yükümlüsünden alınması hususunda mahkemeye talep sunabilir.

Yoksun Kalınan Kazanç

Yoksun kalınan kazancın hesaplanmasında dikkate alınacak hususlar (SMK m.151)

Rekabet olmasaydı hak sahibinin elde edeceği muhtemel gelir

Tecavüz edenin net kazancı (TTK ile uyum sağlanmıştır.)

Tecavüz eden lisans sahibi olsaydı ödeyeceği lisans bedeli (5. Fıkra: patent hakkına tecavüz durumunda patent sahibinin bu Kanunda öngörülen patenti kullanma yükümlülüğünü yerine getirmemiş olması durumunda, yoksun kalınan kazanç bu değer üzerinden hesaplanır.)

Hesaplama da sınai mülkiyet hakkının ekonomik önemi, hakka ilişkin lisansların sayısı, ihlalin niteliği vs. de dikkate alınır.

Hakkın Tüketilmesi

- SMK md 152; Sınai mülkiyet hakkı korumasına **konu ürünlerin**, hak sahibi veya onun izni ile üçüncü kişiler tarafından piyasaya sunulmasından sonra bu ürünlerle ilgili fiiller hakkın kapsamı dışında kalır.



Dava Açılmayacak Kişiler

- Hak sahibi, tecavüz konusu ürünleri **KİŞİSEL İHTİYAÇLARI ÖLÇÜSÜNDE ELİNDE BULUNDURAN VEYA KULLANAN KİŞİLERE KARŞI** dava açamaz veya şikayette bulunamaz. (SMK m.153)

Tecavüzün Mevcut Olmadığına İlişkin Dava ve Şartları

- Menfaati olan herkes ticari fiilinin sınai mülkiyet hakkına tecavüz oluşturup oluşturmadığı hususunda hak sahibinden görüş talep edebilir.
- **1 ay içinde** cevap verilmemesi veya cevabın kabul edilmemesi durumunda menfaat sahibi **tecavüzün olmadığını** tespit ettirmek için dava açabilir.(SMK m.154)

- **GÖRÜŞ İSTEME BİR DAVA ŞARTI DEĞİLDİR**

Bu görüşün noter aracılığıyla istenmesi hükmü yeni Kanun ile kaldırılmıştır. Ancak yine de karşı tarafa bildirildiğinin ispatı Mahkemece aranacaktır.

SEBEP: YABANCI MARKA SAHİPLERİNE BİLDİRİM YAPILMASININ ZORLUĞU

- Bu dava hakkında tecavüz davası açılmış bir kişi tarafından açılmaz.

Önceki Tarihli Hakların Etkisi

- Hak sahibi kendinden önceki rüçhan veya başvuru tarihine sahip hak sahiplerinin açmış olduğu tecavüz davalarında, sahip olduğu hakkı savunma gerekçesi olarak ileri süremez. (SMK m.155)
- Eskiden sadece patent için tanınmış bir hükümdü.
- Şimdi MARKA, TASARIM VE PATENT için öngörülmüştür.

Görevli Mahkeme

- Hukuk davaları: **FİKRİ SINAİ HAKLAR HUKUK MAHKEMELERİ**
→ O yerde bulunmuyorsa: **ASLİYE HUKUK MAHKEMELERİ**
- Ceza davaları: **FİKRİ SINAİ HAKLAR CEZA MAHKEMELERİ**
→ O yerde bulunmuyorsa: **ASLİYE CEZA MAHKEMELERİ**
- Kurum'a karşı açılacak davalar: **ANKARA FİKRİ SINAİ HAKLAR HUKUK MAHKEMESİ**



Yetkili Mahkeme

- Hak Sahibi Tarafından Açılacak Davalar

- Davacının yerleşim yeri mahkemesi
- Hukuka aykırı fiilin gerçekleştiği yer mahkemesi
- Hukuka aykırı fiilin etkilerinin görüldüğü yer mahkemesi

- Üçüncü Kişiler Tarafından Hak Sahibine Açılacak Davalar

- Davalının yerleşim yeri mahkemesi

- Davalının/davacının Türkiye'de yerleşim yeri yoksa:

- Davanın açıldığı tarihte sicile kayıtlı vekilin işyeri
- Vekillik kaydı silindiyse Kurum merkezinin bulunduğu yer mahkemesi



Zamanaşımı

- Türk Borçlar Kanunu'ndaki zamanaşımı hükümleri uygulanır. (SMK m.157)
Zamanaşımı: Öğrenme tarihten itibaren iki yıl her halde 10 yıl

Lisans Alanın Dava Açması ve Şartları

- İhisarı Lisans sahibi → hak sahibine tanınan tüm davaları açabilir
- İhisarı olmayan lisans sahibi → hak sahibine bildirim yapar ve dava açmasını talep eder. Hak sahibinin talebi kabul etmemesi veya **3 ay içinde** dava açmaması halinde lisans sahibi kendi menfaatleri ölçüsünde dava açabilir. Lisans sahibi açtığı davayı hak sahibine bildirir.(SMK m.158)

BİLDİRİMLERİN NOTER ARACILIĞIYLA YAPILMASI ŞARTI YABANCI HAK SAHİPLERİNE BİLDİRİM YAPILMASI ZORLUĞUNDAN ÖTÜRÜ KALDIRILMIŞTIR.

- Ciddi zarar tehlikesi varsa: süre sınırı olmadan lisans alan ihtiyati tedbir talep edebilir. **Bu durumda bildirim prosedürü yargılama aşamasında tamamlanır.**

İhtiyati Tedbir Talebi ve İhtiyati Tedbirin Niteliđi

- Tecavüzün gerçekleştiđini veya gerçekleşmesi için ciddi ve etkin çalışmalar yapıldığını ispat eden kiři mahkemeden ihtiyati tedbir talep edebilir.(SMK m.159)
- İhtiyati tedbir kapsamında, tecavüz konusu ürünlere veya münhasıran bu ürünlerin üretiminde kullanılan araçlara **tecavüze konu ürünler dışındaki diđer ürünlerin üretimini engellemeyecek şekilde** el konulması talep edilebilir.

İşlem Yetkisi Olan Kişiler

- Yerleşim yeri yurtdışında bulunan kişiler sadece MARKA VEYA PATENT VEKİLİ ARACILIĞIYLA temsil edilirler. (SMK m.160)
- Asille gerçekleştirilen işlemler yapılmamış sayılır.

Tebliğat

Elektronik posta kutusuna konulmak suretiyle tebliğat-yeni tebliğat usulü (SMK m.160)

→ Muhatabın posta kutusuna konulmasından itibaren muhatabın posta kutusuna ilk giriş yaptığı tarihte ve her halükarda belgenin posta kutusuna konulduğu tarihi izleyen **onuncu günün** sonunda tebliğ yapılmış sayılmış. (Tebliğat Kanunu'nda belirtilen usullere bağlı olmaksızın)

Ücretler, Ödenme Süreleri ve Sonuçları

- Türk Patent ve Marka Kurumu'na ödenmesi gereken ücretlerin ödendiğine ilişkin bildirimler zamanında yapılmalıdır.
- Aksi halde sınai mülkiyet hakkı başvurusu geri çekilmiş sayılır.(SMK m.161)

Hızlı İmha Prosedürü

Şartları

- 1) Suça konu eşya; sayısı, ebadı veya niteliği gibi nedenlerle emanet bürosunda muhafaza edilemiyorsa Cumhuriyet Savcısının talimatı doğrultusunda bu ürünlerden numune alınarak eşya mahallin maliye teşkilatına gönderilir.
- 2) Maliye teşkilatına teslim edilen eşyanın zarara uğraması veya değerinde belirli bir ölçüde kayıp meydana gelme tehlikesinin varlığı veya muhafazasının ciddi külfet oluşturması durumunda
- 3) **BİLİRKİŞİ İNCELEMESİ YAPILDIKTAN SONRA**
- 4) Soruşturma aşamasında→ Cumhuriyet Savcısının talebi üzerine hakim
- 5) Kovuşturma aşamasında→ hükümden önce mahkeme tarafından

Ürünlerin imhasına karar verir. (SMK m.163)

- İmha Cumhuriyet başsavcısının başkanlığında üç kişilik komisyon huzurunda gerçekleştirilir.

Geçici Madde 1- yürürlük

- Bu Kanun'un yayımı tarihinden önce Türk Patent Enstitüsü'ne yapılan başvurular **BAŞVURU TARİHİNDE YÜRÜRLÜKTE OLAN MEVZUAT UYARINCA** sonuçlanır.

TEŐEKKÜRLER!



- **Esra Dünder Loiseau**
Avukat
tel. +90 212 385 04 00
dundar@odsavukatlik.com
- **Arzu Bekem**
Avukat
tel. +90 212 385 04 00
bekem@odsavukatlik.com
- **Burcum Evgin**
Avukat
tel. +90 212 385 04 00
evgin@odsavukatlik.com
- **Neşe İnanc**
Avukat
tel. +90 212 385 04 00
inanc@odsavukatlik.com

Özdirekcan Dünder Şenocak Avukatlık Ortaklığı
Cömert Sokak Yapı Kredi Plaza C Blok 1. Levent Beşiktaş
34330 İstanbul
tel. +90 (212) 385 04 00
info@odsavukatlik.com